



Depois da parede bem seca e limpa passe um selador acrílico e tinta anti-mofa e pinte.

5º

Siga a flecha e veja como fazer

Manuais de pequenos reparos

Alvenaria

Como remover o mofo e bolhas antes de pintar?

O mofo pode ser provocado por umidade do ar e falta de sol ou de vazamentos e infiltrações. Nesse caso precisa resolver o motivo do vazamento ou infiltração antes de fazer os reparos na parede. Caso não tenha infiltrações ou vazamentos, a dica é...

Mofa

1º

Lave muito bem a área mofada com uma mistura de água e água sanitária, depois enxague com água limpa.



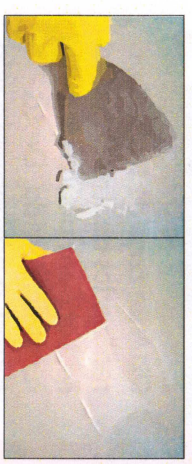
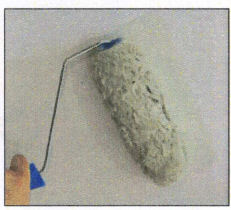
2º

Caso o mofo não saia, espere a parede secar e remova o mofo com uma lixa fina.



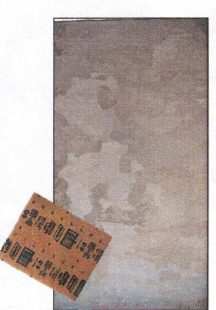
4º

As pequenas imperfeições devem ser corrigidas com massa-corrída PVA, usando uma espátula espalhada em camadas bem finas. Depois de deixar secar por algumas horas usar novamente a lixa fina para corrigir as imperfeições e deixá-la lisa.



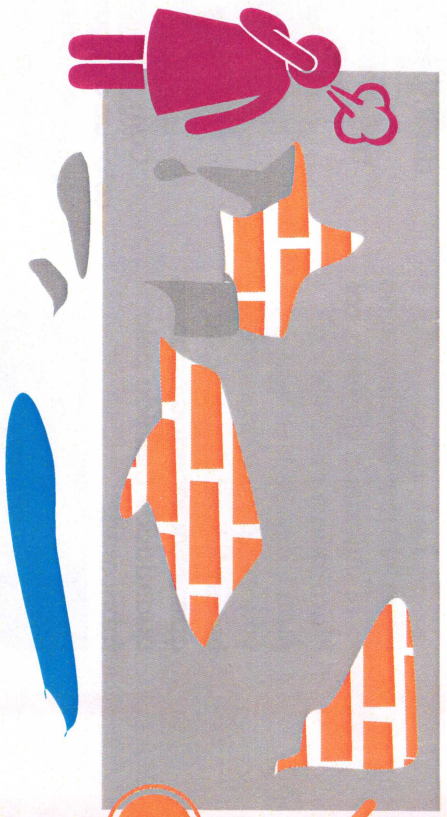
3º

Caso a superfície ainda esteja em más condições, remova totalmente a pintura com uma lixa fina.



1º

Esperre no mínimo 1 semana, se o mofo voltar, precisa repetir a operação.



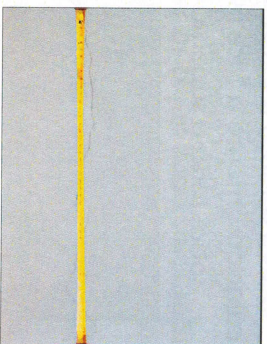
3º

Corte a fita com uma tesoura. Se precisar corte vários pedaços de fita para cobrir todos os trechos da trinca. Se for necessário sobreponha a fita em 1 cm até cobrir toda a fissura.



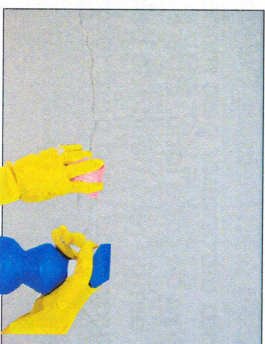
2º

Meça o comprimento da rachadura e a quantidade de fita que você irá precisar.



1º

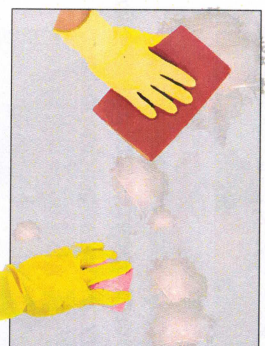
Limpe a superfície, tire a poeira e gordura. A parede tem que estar seca.



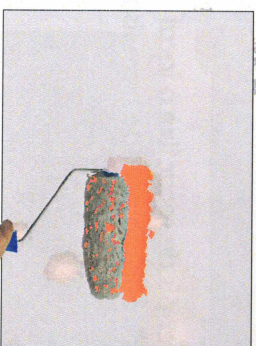
Fissuras

Mais uma vez alise a

superfície com a lixa 180 ou 200 e em seguida limpe toda superfície usando um pano úmido para retirada do pó.



Depois é só pintar.



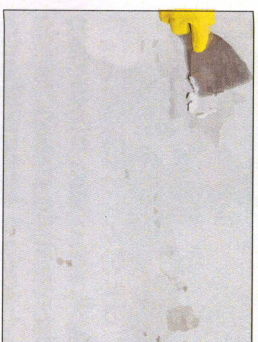
Como arrumar fissuras e trincas superficiais?

Saiba a diferença:

Fissuras são só na superfície da tinta e massa corrida ou reboco e não passam de 1cm. Trincas são mais profunda e largas. Se elas atingiram os tijolos e tem mais de 0,5cm chame um engenheiro pois pode ser perigoso para a estrutura da sua casa.

6º

Com uma espátula aplique massa-corrída PVA para correção das imperfeições e espere o tempo de secagem indicada.



5º

Aplique 1 demão de fundo preparador de paredes e espere a secagem indicada na lata.



7º

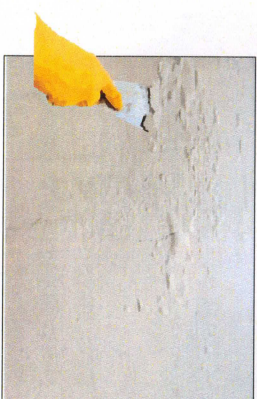
4º

Depois de seca lixe para deixar a parede lisa.



Bolha

Raspe as bolhas usando uma espátula de aço para retirar as partes soltas.



Se o local for muito úmido será necessário um tratamento de impermeabilização com o produto adequado.

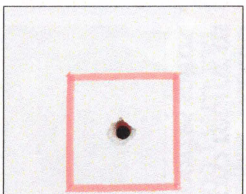
Deixe o local que foi raspado, aberto com bastante ventilação, e aguarde a secagem total da parede. Espere alguns dias pois geralmente a parede aparentemente está seca, mas ainda pode haver água por dentro.

2º



1º

Use uma fita adesiva para separar a área que será trabalhada na parede para não estragar toda a pintura.



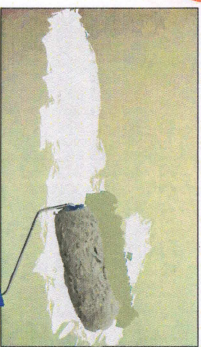
CAUIRS		50h
Data	Matricula	Fabricao

Buracos pequenos

Como tapar buracos na parede?

7º

Pinte a parede.

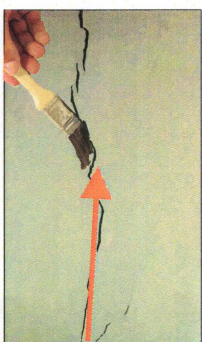


6º

Passes uma fina camada de massa corrida, espere secar e passe novamente a lixa fina.

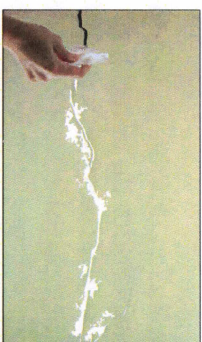


Logo em seguida passe o pincel em toda a extensão da trinca para remover o restante do material solto.



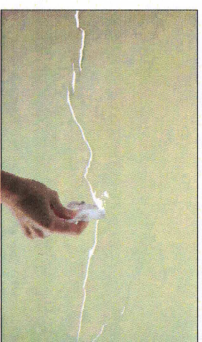
2º

Aplique o sela trinca com uma espátula preenchendo todo o espaço aberto.

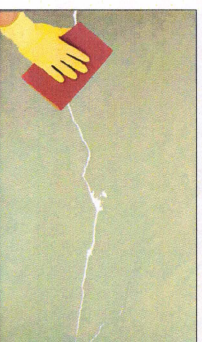


4º

Retire o excesso com a espátula e espere o tempo de secagem indicado pelo fabricante.



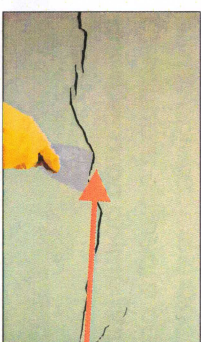
Passes uma lixa fina para alisar o reparo.



5º

1º

Passes a ponta da espátula de aço ao longo da trinca para tirar o material que está solto.



4º

Cole a fita adesiva centralizando na parte trincada. Faça isso enquanto retira a película protetora. Atenção: esse procedimento deve ser feito com cuidado, pois a fita é bastante fina e se dobra com facilidade.

Trincas superficiais

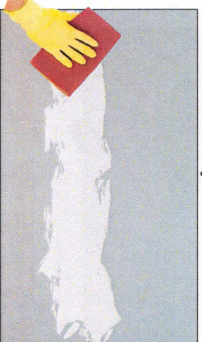
9º

Tire a poeira com um pano seco e em seguida pinte.



8º

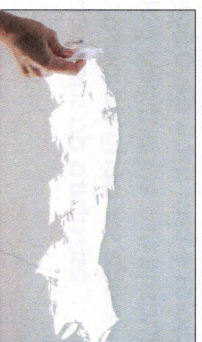
Depois de secar lixe o local deixando a parede bem lisa.



Esperes a massa acrílica secar seguindo as instruções do seu fabricante.

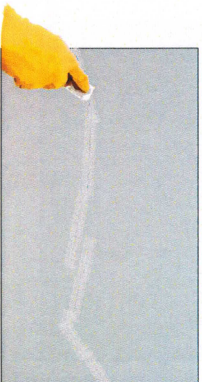
7º

Quando a tinta secar, passes massa acrílica aplicada com celuloide para a fita adesiva não ficar aparecendo.

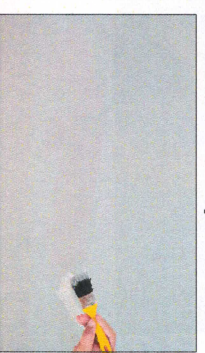


6º

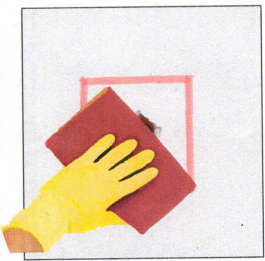
Pegues um pedaço do papel que sobrou (onde a fita estava colada) e esfregues cuidadosamente a face lisa sobre toda a superfície.



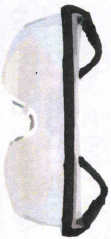
Passes uma demão de tinta acrílica com pincel ou rolo sobre toda a área tratada. Deixe a tinta ultrapassar pelo menos 2cm de cada lado. Espere o tempo recomendado pelo fabricante da tinta para secar.



2º Passe uma lixa nº150 na borda do buraco para tirar as rebarbas.



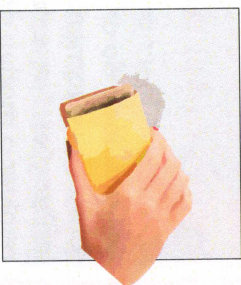
! Use um óculos de proteção e assopre o buraco da parede para tirar todo o pó.



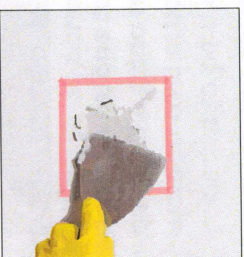
+ Escolha uma massa corrida PVA no caso de trabalhos realizados dentro da casa. Misture um pouco de gesso à massa corrida. Desta forma, o acabamento não vai murchar logo após ser aplicado. Para misturar os produtos, use duas espátulas metálicas, sendo uma grande e a outra pequena.



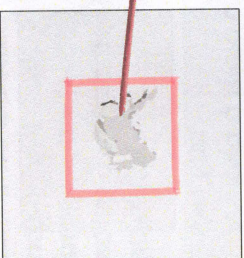
5º Retire a fita da parede. Depois de seco, enrolé a lixa em um toco de madeira liso e em seguida, lixe a superfície com massa corrida até obter uniformidade com o restante da parede.



4º Use a espátula para fazer o acabamento, deixando a superfície lisa. É bom deixar um excesso de massa para lixar e obter uma superfície plana, não 'afundada'.



3º Aplique a massa no furo. Como o buraco pode conter ar, é apropriado usar um palito para empurrar a massa e melhorar o preenchimento.



1º Limpe o buraco tirando toda a poeira.



2º Molhe o buraco e a parede envolta dele com o uso de uma broxa e água.



3º Prepare uma argamassa no local utilizando cimento, cal hidratada e areia média, num traço de 1:2:8 em volume, ou use argamassa industrializada que basta apenas adicionar a água na quantidade definida pelo fabricante.



6º Depois com a argamassa quase seca passe uma esponja reta úmida na superfície em movimentos circulares até a superfície ficar bem lisa.



5º Com uma desempenadeira de plástico ou madeira faça movimentos circulares sobre a argamassa para deixá-la lisa. Se precisar coloque mais argamassa e passe a desempenadeira novamente.



4º Com uma colher de pedreiro coloque a argamassa no buraco o suficiente para encher.



FIM